



## ランナー受付(レース前日/前々日)

## 受付日時

11月14日(金) 13:00~20:00 (最終入場)  
15日(土) 10:00~19:00 (最終入場)



**必ず公共交通機関でご来場ください。**  
駐車場、バイク置き場、駐輪場はありません。

**会場** 神戸国際展示場1号館1階(EXPO会場) 所在地: 神戸市中央区港島中町6-11-1

**アクセス** ポートライナー「市民広場駅」下車

※大会当日の受付は一切行いません。

※上記時間を過ぎての受付は、公共交通機関の遅延であっても一切できませんので余裕を持ってお越しください。

## ランナー受付に持参するもの



## ● 本人確認書類 (原本)

■ 1つの書類のみで確認できる証明書 ※顔写真付きのものに限ります

- ・運転免許証・運転経歴証明書・旅券(パスポート)・マイナンバーカード ※通知カードは使えません
- ・住民基本台帳カード・特別永住者証明書・在留カード・身体障害者手帳・療育手帳・精神障害者保健福祉手帳

■ 2つの書類 (A+B) を必要とする証明書

- A(写真付き) ・学生証・法人が発行した証明書(社員証等)・タスポ・クレジットカード
- B(公的機関が発行) ・健康保険証(有効期限内)・資格確認書・介護保険証・国民年金手帳
- ・住民票・通知カード・住民基本台帳カード(写真無し)

## ● WEB参加票 (アスリートビブス引換証) ※緊急連絡情報の入力と誓約書への同意が事前に必要です。

## 受付の流れ

1

本人確認  
WEB参加票提示

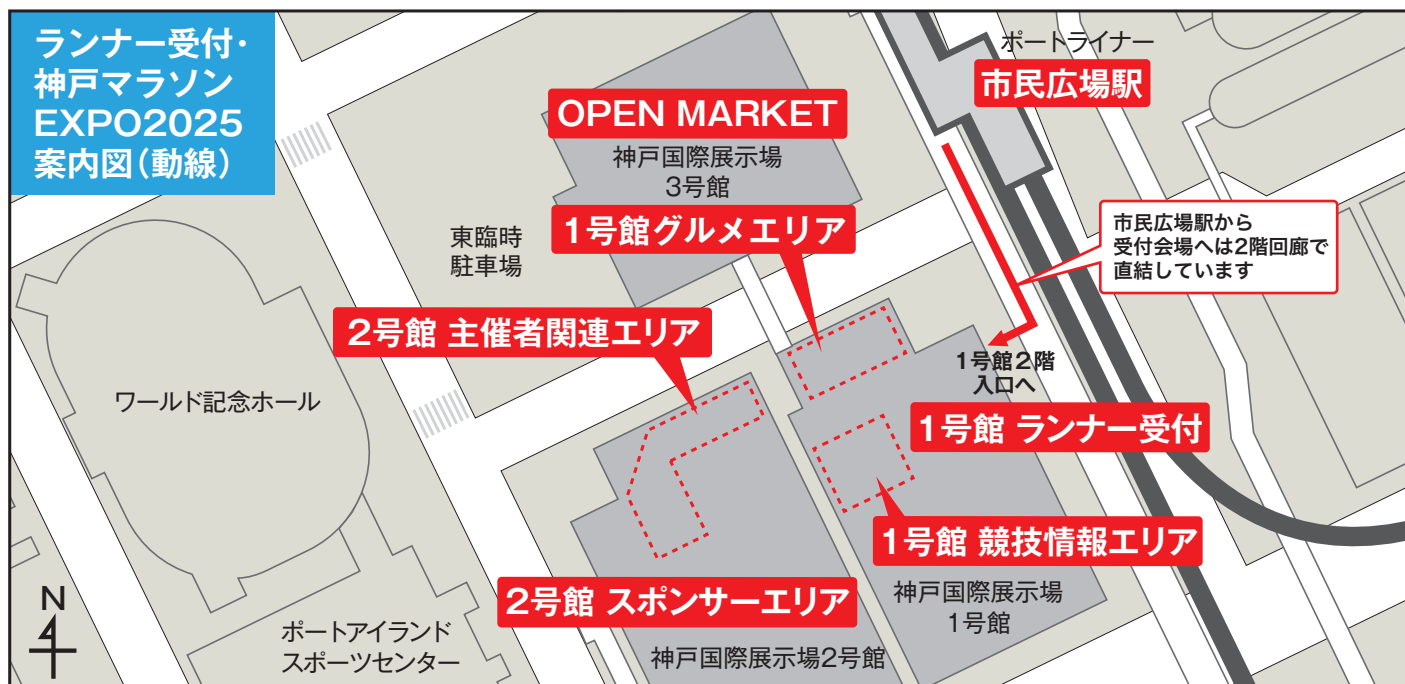
2

アスリートビブス引換

3

オフィシャルTシャツ  
(事前申込者のみ)  
ひまわりの手袋 受取

- ・受付時に本人確認を行いますので、上記の本人確認書類のうちいずれかの原本を必ずご持参ください。  
伴走者も上記日時に受付を行ってください。
- ・委任状などによる代理受付はできません。
- ・グループエントリーで申し込みされた方も、各自受付が必要となります。必ず全員お越しください。
- ・リレーランの第1区ランナーと第2区ランナーは、二人そろって受付にお越しください。



## WEB参加票(アスリートビブス引換証)手順について

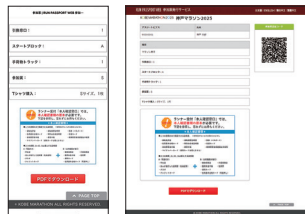


### 【受付案内メールの到着】

受付の方法を記載しておりますので、よくお読みいただき、ご自身の受付方法を事前にご確認ください。

送信元アドレス: send@runpassport.jp

あらかじめドメイン指定受信で「runpassport.jp」の許可設定をお願いします。



### 【WEB参加票(アスリートビブス引換証)の発行】

メール本文に記載されているURLよりWEB参加票を発行してください。

緊急連絡情報の入力と誓約書への同意が必要です。

WEB参加票は、RUNNETのMyページ「エントリー履歴」からもご確認いただけます。

### 【受付でWEB参加票の提示】

事前に発行したWEB参加票を、スマートフォンまたはタブレットに表示していただくか、プリントアウトしたものをお持ちいただき、受付でご提示ください。

※グループエントリーの方は、代表者にメンバー分のメールが届きますので、メンバーに転送してください。

※リレーランの方は代表者にメールが届きますので、ペアの方に転送してください。なお、二人そろってランナー受付にお越しください。



## 受付時の配付物一覧

### アスリートビブス

- 印字された名前が間違っていないか受け取りの際に確認してください。
- 同封している安全ピン等を使って、前日までにアスリートビブスが出走時に見えるようウエア前面(登録の部のランナーは前面と背面)に付けてください。ウエアに付けていないランナーは**失格**となります。**アスリートビブスの再発行はできません。**
- **裏面に緊急連絡先などの必要項目を必ず記入しておいてください。緊急時にご家族等に連絡する際に必要です。**
- チャリティアスリートビブスをお申し込みの方は前面と背面の2か所に付けてください。記録計測チップが付いているアスリートビブスを前面に付けてください。
- 印字されたニックネーム等の変更はできません。

### 計測チップ

- アスリートビブスから計測チップを外さないでください。
- 計測チップはフィニッシュ後に回収します。返却忘れ等で後日返却の場合は、下記までお送りください。  
**〒152-8532(住所不要) 神戸マラソン計測チップ返却係**
- 途中棄権等で完走できなかった場合や出走しない場合も計測チップを回収します。スタッフの指示に従ってください。
- 返却されない場合、**実費(2,000円)**を請求させていただく場合があります。

### 手荷物袋・手荷物袋シール(事前申込者のみ)

- 前日までに手荷物袋の中央にシールを貼り付けてください。
- スタート会場でお預かりした手荷物は、フィニッシュ会場で返却します。なお、**預かり・返却の際にはアスリートビブスの提示が必要です。**
- 中の荷物が飛び出さないよう袋の口ひもをしっかりと締めてください。
- 手荷物袋に入らない物は**お預かりできません。長傘は、手荷物袋に入れないでください。**雨天時は折りたたみ傘やカップ等をご用意ください。
- **貴重品、危険物等はお預かりできません。**なお、大会中に貴重品を紛失された場合は、責任を負えませんのでご注意ください。
- エントリー時に**手荷物無しを選択された方は、手荷物はお預かりできません。**
- **ランナー受付での手荷物袋申込はできません。**ご注意ください。

### ひまわりの手袋

- ひまわりの手袋をコース上で投げ捨てると**ごみ**になってしまいます。他のランナーや沿道で応援して下さる方の迷惑となりますので、投げ捨てはおやめください。

### オフィシャルTシャツ(事前申込者のみ)

- 事前に申し込んだサイズの変更はできません。
- ランナー受付でのみお渡しをしております。受け取り漏れないようご注意ください。





## 神戸マラソンEXPO2025

会 場 神戸国際展示場1・2号館 1階

日 時 11月14日(金) 13:00~20:00 11月15日(土) 10:00~19:00

神戸マラソン応援企業のブースやステージイベント等、走る人も走らない人も、みんなで神戸を楽しむ2日間。応援企業ブースでは魅力あふれる商品を販売。ここでしか買えない限定商品もあるかも?!  
グルメエリアには、昨年同様「ひょうご五国」のグルメに加え、新コースに加わった「明石」のグルメ、また年々増加する海外ランナーにも楽しんでいただけるよう、「アジアグルメ」のコーナーも登場予定です!

詳細は大会ホームページをご確認ください。

EXPO2025 <https://kobe-marathon.net/2025/support/expo/>

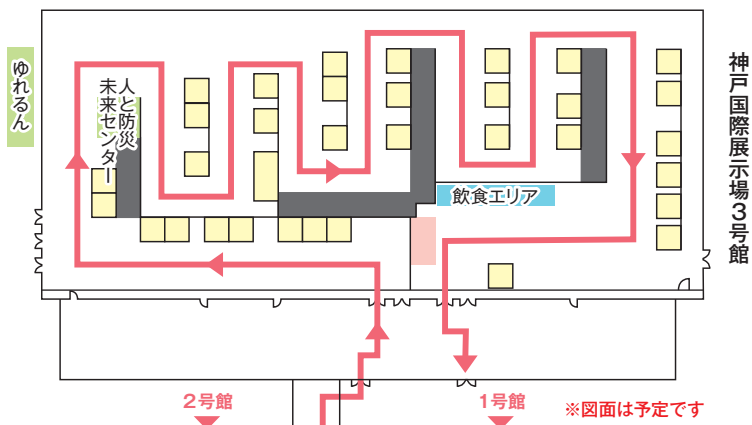


## 神戸マラソンOPEN MARKET2025

会 場 神戸国際展示場3号館

日 時 11月14日(金) 13:00~20:00 11月15日(土) 10:00~19:00

今年は神戸マラソンEXPO2025に加え、一般出展社・商店による展示会「KOBE MARATHON OPEN MARKET 2025」を神戸国際展示場3号館にて開催します。  
スポーツグッズを中心に、様々なお店が出展予定です!  
また今年は「阪神・淡路大震災」から30年の節目の年にあたるため、「震災・記念展示」及び神戸消防局による「地震体験車・ゆれるん」も展開予定です。



## フィニッシュパーク(応援フェスinメリケンパーク)

会 場 メリケンパーク

日 時 11月16日(日) 10:30~16:00

今年のフィニッシュパークは「メリケンパーク」で!  
新しいフィニッシュパークには、昨年同様、人気キッチンカーが大集合するほか、兵庫の名産品の直売ブースや有馬温泉から「足湯スポット」も登場。  
ステージでは、チアダンスや音楽演奏など、多彩なパフォーマンスが展開されます!  
ランナーだけではなくご家族、ご友人も楽しめます。  
ランナーとの待ち合わせにご利用ください。



応援フェスinメリケンパーク

<https://kobe-marathon.net/2025/support/supportevent/fes/>



# スタート会場案内図

## スタートまでの流れ

- 1
- 2
- 3

ご来場・更衣

手荷物預け

ブロック整列・出走

会場内に更衣所を設けていますので、地下街やアーケード、沿道の店舗やトイレ等での更衣は、絶対におやめください。

手荷物は、アスリートビブスおよび手荷物袋シールに印字された番号のトラックにお預けください。エントリー時に手荷物無しを選択された方は手荷物をお預けできません。

アスリートビブ스에記載のあるブロックへ整列してください。



1. 混み合いますのでお早めに手荷物預けを済ませ、所定の時間になればスタートブロックに整列してください。
2. S・A～Fブロックランナーは第1ウェーブ、G～Mブロックランナーは第2ウェーブです。





スタート会場ランナーサービスエリア①

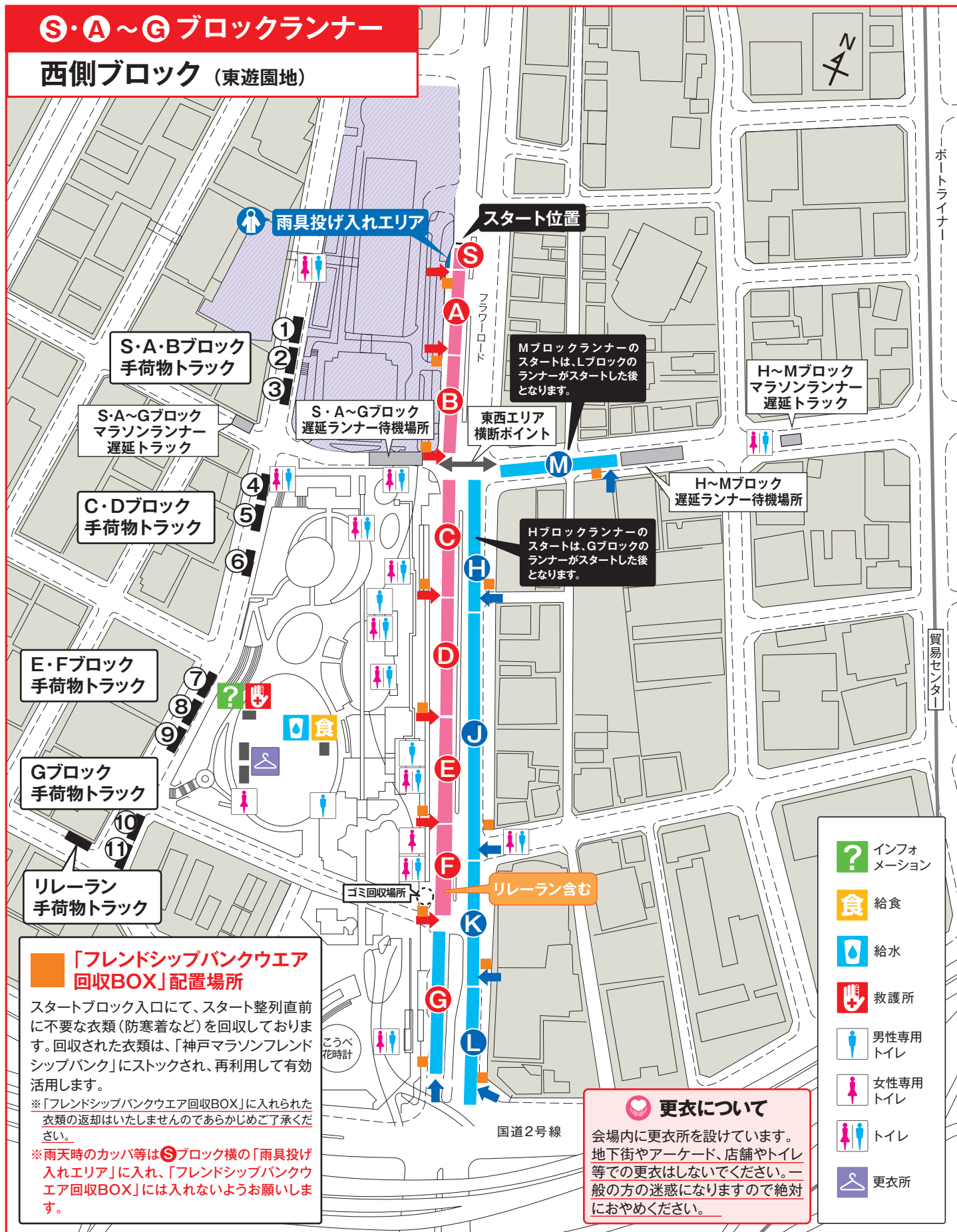
大会関係者エリア (ランナーや一般の方は入れません)

S・A～F …第1ウェーブ

G～M …第2ウェーブ

S・A～Gブロックランナー

西側ブロック (東遊園地)



スタート会場ランナーサービスエリア②



## レース当日(11月16日(日))のスタート

### スケジュール

7:00 手荷物預け(～8:30 まで)

7:45 各スタートブロック整列開始

8:45 スタートセレモニー

セレモニー中、黙とう、主催者挨拶、阪神・淡路大震災の復興支援ソング「しあわせ運べるように」の終了後、2万人のランナーのみなさんで一斉に『ひまわりの手袋』を着用した両手を掲げ、「感謝と友情」のひまわりと笑顔の花を咲かせましょう！

8:45 第1ウェーブ・リレーランランナー整列完了

9:00 第1ウェーブ・リレーランランナースタート

9:05 第2ウェーブランナー整列完了

9:15 第2ウェーブスタート

第2ウェーブ(G・H・J・K・L・M)のスタートは、第1ウェーブ(S・A・B・C・D・E・F)のランナーがスタートした後となります。



### 持ち物(12ページ 当日の持ち物チェックリスト参照)

### 更衣所

●西側・東側それぞれのブロックに更衣所を用意しています。

●**地下街やアーケード、店舗、トイレ等での更衣はしないでください。あらかじめ宿泊先等で更衣したり、指定された更衣所を利用するなど、マナーを守って参加してください。**

### 手荷物預け(エントリー時に「手荷物預け無し」を選択された方は、手荷物を預けられません。)

#### 7:00～8:30

●アスリートビブスおよび手荷物袋シールに印字された番号のトラックにお預けください。**上記時間を過ぎますと、お預かりできません。**

●一度預けた荷物は手荷物返却まで取り出すことはできません。手荷物トラック番号とスタートブロックはアスリートビブスに表記されています。

●中の荷物が飛び出さないよう袋の口ひもをしっかりと締めてください。

●手荷物袋に入らない物は**お預かりできません。長傘は、手荷物袋に入れないでください。**雨天時は折りたたみ傘やカッパ等をご用意ください。

●**貴重品、危険物等はお預かりできません。**なお、大会中に貴重品を紛失された場合は、責任を負えませんのでご注意ください。

スタート  
ブロック

手荷物  
トラック  
番号



### ランナー 整列

第1ウェーブ 7:45～8:45(S・A・B・C・D・E・Fブロック/リレーラン)

第2ウェーブ 7:45～9:05(G・H・J・K・L・Mブロック)

場所/アスリートビブスに記載されている指定ブロック(S～Mブロック)(5～7ページ参照)

●8:45でS・A・B・C・D・E・Fブロック/リレーラン、9:05でG・H・J・K・L・Mブロックへの入場を締め切りますので時間に余裕をもって移動してください。

●**第2ウェーブのランナーが第1ウェーブでスタートした場合は失格となります。**

●ブロックによってそれぞれ誘導路が異なります。誘導看板や係員の指示に従ってください。

●整列に間に合わないランナーは、第2ウェーブ最後尾からのスタートとなります。

●**スタート地点を閉鎖した後は出走できません。**

●雨天時は特に混雑が予想されますので、時間に余裕をもって早めに行動してください。

●雨天時、スタートブロックへ傘の持ち込みは出来ません。

雨天時の注意事項は大会ホームページをご確認ください。 <https://kobe-marathon.net/2025/runner/safety/rain>

●スタートブロックでの割り込みは禁止します。

### 健康チェック

●神戸マラソン大会ホームページに「健康状態確認票」を掲載しています。受付時までに**各自で確認をしてください。**

●受付時には「**スタート前チェックリスト**」を配付しています。内容を確認の上、体調が悪い場合は、決して**無理をせずに出場を辞退**してください。

●レース中、体調に異常を感じたら、無理せずに勇気をもって棄権するよう心がけてください。

※医療機関での受診が必要となった場合、その経費については自己負担になります。

※インフルエンザ及びその他感染症に感染している方、又は完治直後の方は、ご自身及び他の方々のために参加をご遠慮ください。

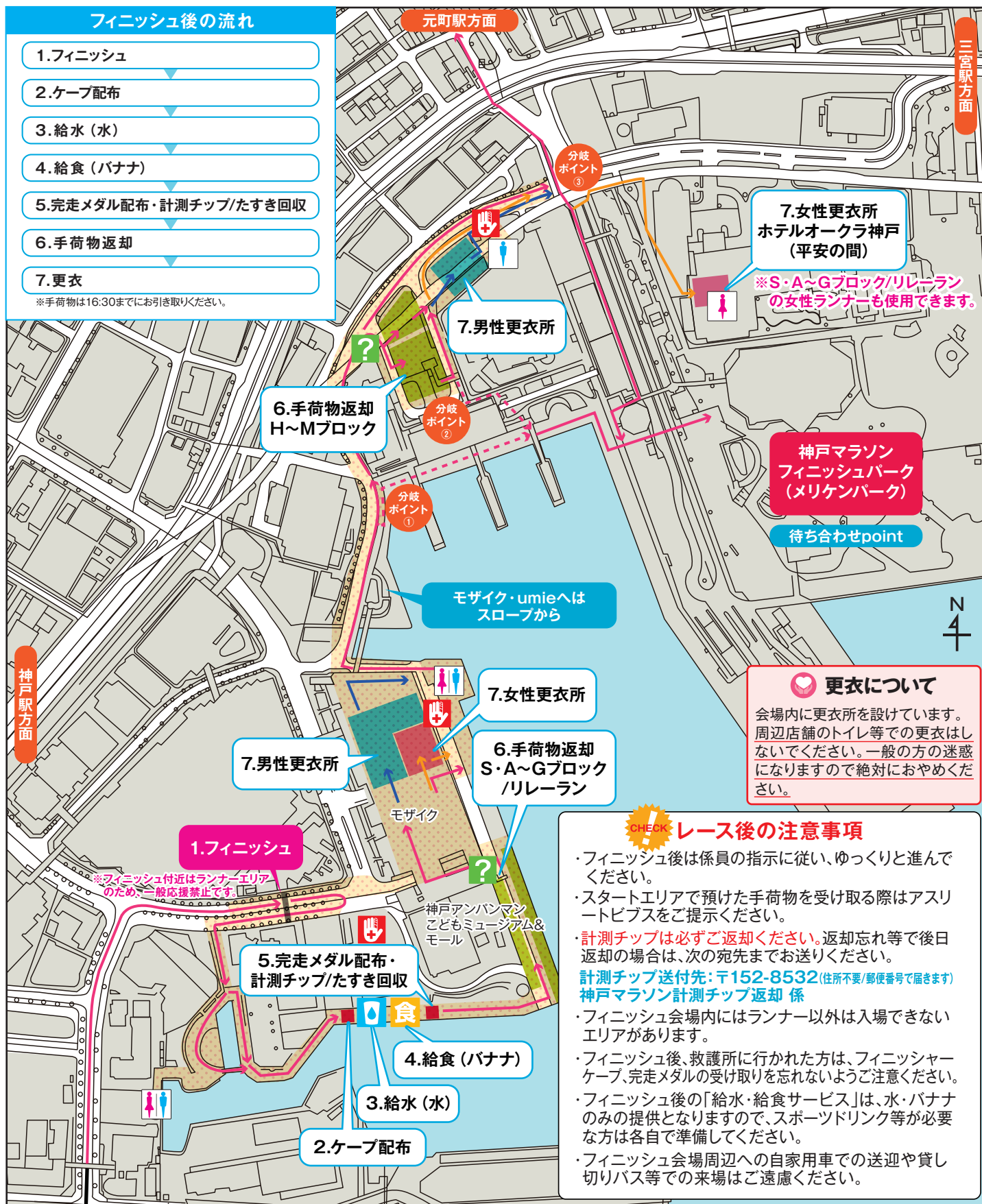


# フィニッシュ会場案内全体図

## フィニッシュ後の流れ

- 1.フィニッシュ
- 2.ケーブ配布
- 3.給水(水)
- 4.給食(バナナ)
- 5.完走メダル配布・計測チップ/たすき回収
- 6.手荷物返却
- 7.更衣

※手荷物は16:30までにお引き取りください。



ランナー動線  
男性ランナー動線  
女性ランナー動線

※逆流不可となります。手荷物のお取り忘れにご注意ください。

ランナー・大会関係者  
エリア

※ランナーエリアにはランナー以外の方は入場できません。

※ランナーエリア退出後、ランナーエリア内に戻ることはできません。

救護所

トイレ

インフォメーション

分岐ポイント については11ページをご覧ください。

**更衣について**

会場内に更衣所を設けています。  
 周辺店舗のトイレ等での更衣は  
 しないでください。一般の方の迷惑  
 になりますので絶対におやめく  
 ださい。

**男性更衣所**

**女性更衣所**

**モザイク1F 駐車場**

**モザイク1F 駐車場へ**

**リレーラン 手荷物返却**

**手荷物返却**

**神戸アンパンマン こどもミュージアム& モール**

**給水**

**給食**

**完走メダル配布・計測チップ/たすき回収**

**S A B C D E**

**E F G**

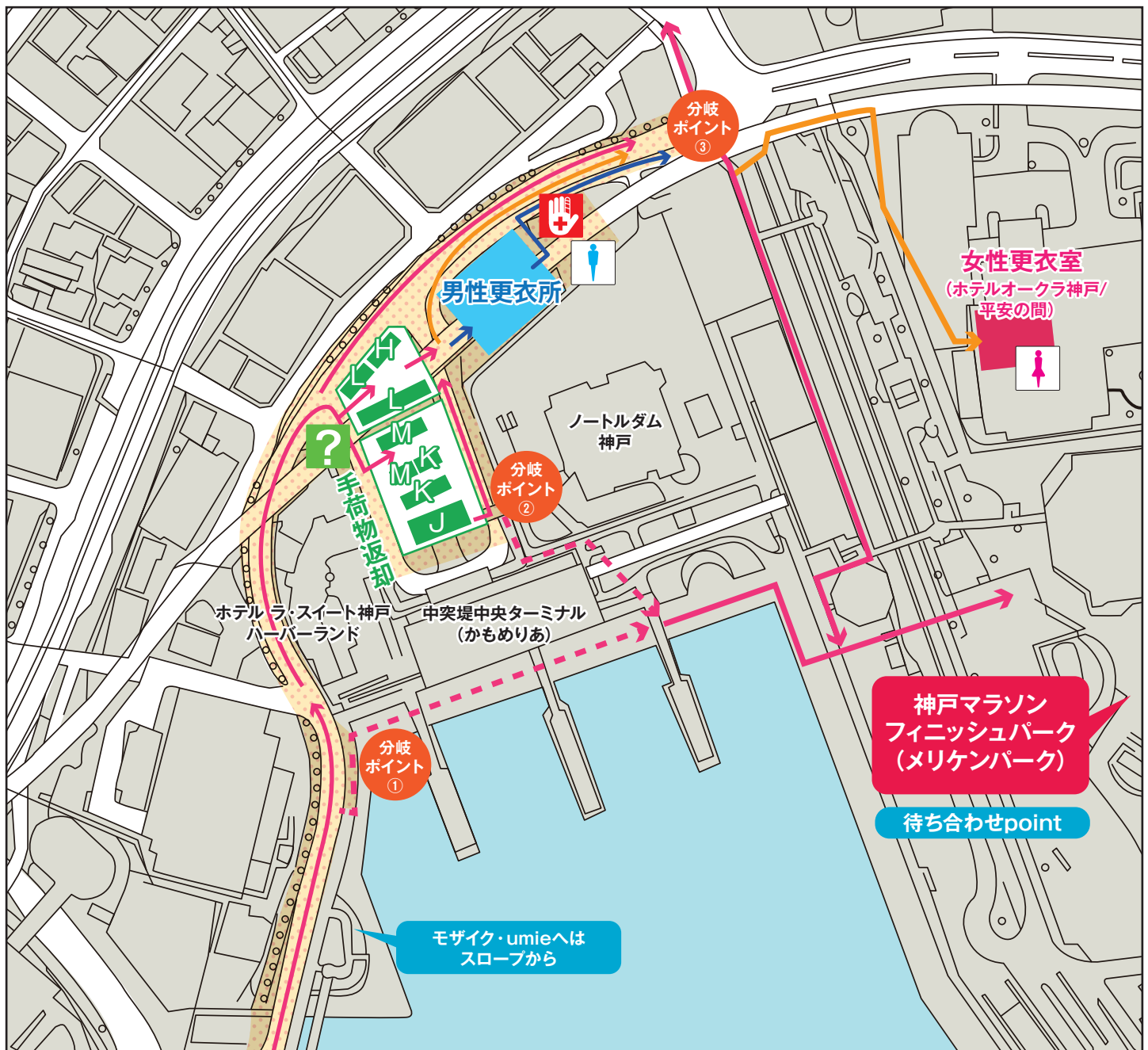
**?**

**男女トイレ**

**救急**

- ランナーエリア退出後、ランナーエリア内に戻ることはできません。
- 待ち合わせはフィニッシュパーク(メリケンパーク)にてお願いします。

フィニッシュ後案内図 H～Mブロック(かもめりあエリア)



ランナー動線  
→  
→

男性  
ランナー動線  
→

女性  
ランナー動線  
→

ランナー・大会関係者  
エリア

※ランナーエリアには  
ランナー以外の方は入場できません。

救護所

トイレ

インフォメーション



レース後の注意事項

- ・かもめりあ付近(分岐ポイント①)までは全ランナー共通の動線となります。  
分岐ポイント①までは途中離脱できませんのでご注意ください。
- ・ホテルオークラ神戸は室内女性更衣室となります。S・A～Gブロック/リレーランの女性ランナーも利用可能です。
- ・ランナーエリア退出後、ランナーエリア内に戻ることはできません。
- ・待ち合わせはメリケンパークのフィニッシュパークにてお願いします。

分岐  
ポイント  
①

S・A～Gブロック/リレーラン  
手荷物なしランナー離脱可能

分岐  
ポイント  
②

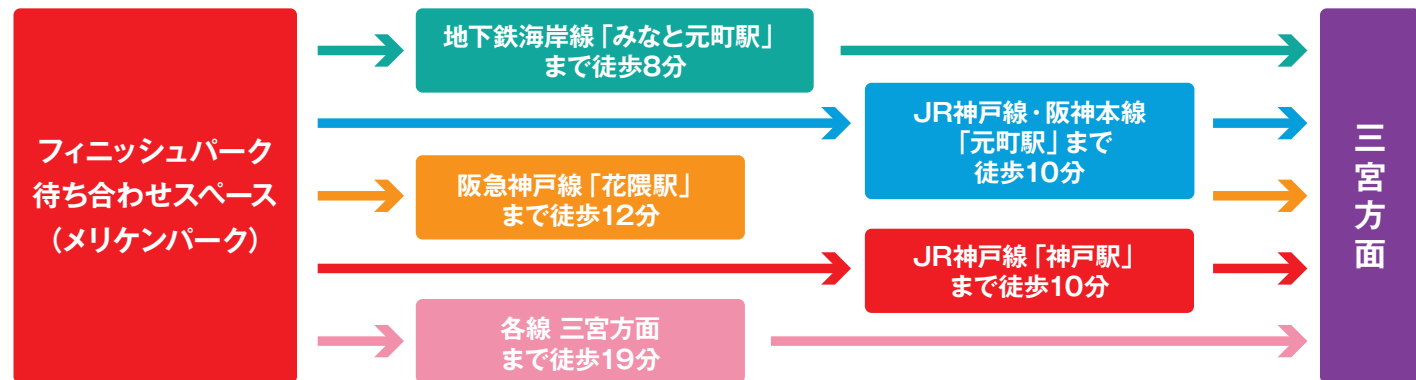
H～Mブロック  
男性ランナー離脱可能

分岐  
ポイント  
③

H～Mブロック・その他ホテルオークラ  
利用女性ランナー離脱可能



## フィニッシュパークからのお帰り推奨経路



駐車場はありません。

## その他注意事項

- ・当日、競技役員の判断で出走中止を指示することがありますのでご了承ください。
- ・参加選手の名前、声、写真、動画などをメディア・ネット等、大会に関するあらゆる報道において、無償で使用する場合がありますので、ご了承ください。
- ・写真撮影はマナーを守ってお願いいたします。
- ・多くの方が参加しておりますので、思いやりの心を持ちマナーを守ってご参加ください。  
※紙コップなどを路上に投げ捨てないでください。ランナー、特に視覚障がい者ランナーにとって危険です。
- ・主催者の責によらない事由(警報・地震・風水害・降雪・事件事故・疾病等)で大会が中止・縮小となった場合、参加料等の返金は一切行いません。
- ・主催、共催、協賛などを除くドローン及びそれに類する無人飛行機の持ち込み・操縦・飛行などを禁止します。  
※不審物を発見された場合は、絶対に「触れない、嗅がない、動かさない」でください。  
※緊急事態における電車移動のための交通費として、1,000円程度の所持をお勧めします。

## 当日の持ち物チェックリスト

裏面の必要事項を必ず記入してください。



### ● 必要なもの

- ☐ アスリートビブス(裏面に必要事項を記入)
- ☐ 手荷物袋(手荷物袋シールを忘れずに貼り付けてください)
- ☐ ひまわりの手袋
- ☐ 緊急事態用交通費(1,000円程度の所持をお勧めします)

- ☐ 健康保険証等
- ☐ 軽食(エネルギーゼリー、塩分、糖分、ミネラル補充など)
- ☐ 身体のケア対策:ワセリン、絆創膏など
- ☐ 雨天・防寒対策:雨具、防寒着、手袋、アームウォーマーなど

### ● 過去2大会の大会当日気象データ

年		天候	気温	湿度	風向	風速
2023年 11月19日	09:00(スタート地点)	晴れ	11.5℃	86%	北北東	0.2m/s
	15:00(フィニッシュ地点)	晴れ	15.0℃	82%	西北西	0.8m/s
2024年 11月17日	09:00(スタート地点)	曇り	20.5℃	70%	東	0.1 m/s
	15:00(フィニッシュ地点)	晴れ	21.5℃	58%	北西	0.6m/s

※大会当日、天候によって気温等が変化しますので、各自で雨・防暑・防寒対策をとってください。

## ● 神戸マラソン最新情報 ●

### ● 大会に関するお問い合わせ

神戸マラソンランナーコールセンターまでお電話ください。

**TEL 0570-018-501**

受付時間: 10:00~17:00(土曜、日曜、祝日を除きます)

※大会期間中の受付時間

- 11月14日(金)…10:00~20:30
- 11月15日(土)…10:00~19:30
- 11月16日(日)…5:00~17:00

### ● 開催可否に関する発表について

災害・悪天候等による開催可否に関する発表は下記日時と方法で行います。

発表日時: 2025年11月16日(日) 5:00

発表方法: 神戸マラソン大会ホームページ

### ● 大会ホームページ

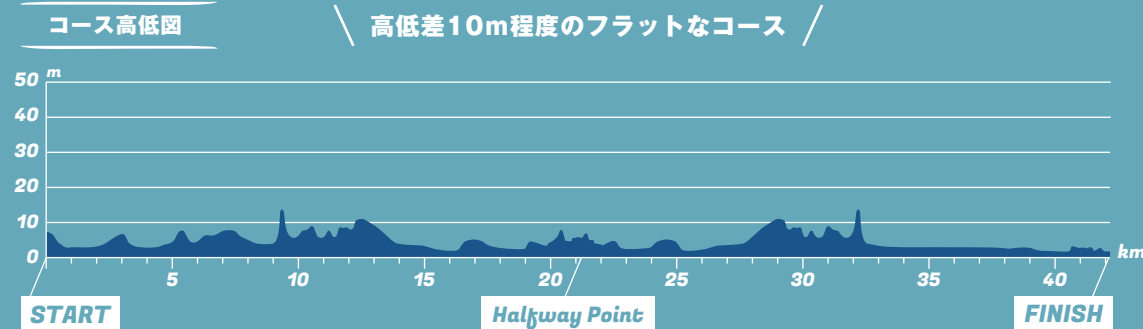
<https://kobe-marathon.net/2025/>



# Course MAP

給水所	距離(km)	位置	水	スポーツ ドリンク	給食(品名)
第1給水	5.1	左右	●	●	
第2給水	7.3	左	●	●	
第3給水	7.9	右	●	●	
第4給水	10.3	右	●		バナナ、ぼんち揚、神戸苺トリュフ、 塩分タブレツ
第5給水	13.6	右	●	●	
第6給水	17.5	右	●	●	
第7給水	20.6	左	●	●	ゆでたまご、タコ饅頭、たごせんべい、たごカステラ、 チョコパン、アミノサウルスジェル※(中間点)
第8給水	24.0	右	●	●	
第9給水	27.2	右	●		バナナ、ぼんち揚、カステラ、 りんごクッキー、塩分タブレツ
第10給水	30.5	右	●	●	
第11給水	33.1	右	●	●	クリームパピロン、杏仁豆腐、ぼんち揚、 +CASTELLA、チョコパン
第12給水	36.5	右	●		ぼんち揚、しほみ饅頭、塩分タブレツ、 サバイバーエナジードリンク
第13給水	38.3	右	●	●	
第14給水	40.1	右	●	●	みかん、塩分タブレツ

救護所		距離(km)
1	東遊園地	0.0
2	みなとのもり公園	0.0
3	御旅公園	3.8
4	工業技術センター	8.0
5	須磨浦公園駅	11.3/30.5
6	漁村広場	15.9/25.9
7	舞子公園	17.5
8	大蔵海岸西	21.0
9	舞子駅	23.9
10	垂水下水処理場	27.1
11	塩屋ポンプ場	28.4
12	須磨海浜公園	32.7
13	駒ヶ林会館	35.4
14	和田岬	38.0
15	中央卸売市場	40.1
16	フィニッシュゲート	42.2
17	モザイク	42.2
18	ノートルダム神戸	42.2



関門場所	距離(km)	閉鎖時刻	関門場所	距離(km)	閉鎖時刻
1 御旅公園	3.8	10:00	6 舞子駅	23.9	12:53
2 工業技術センター	8.0	10:36	7 垂下水処理場	27.1	13:23
3 須磨浦公園駅	11.3	11:04	8 須磨浦公園駅	30.5	13:56
4 舞子公園	17.5	11:57	9 須磨海浜公園	32.7	14:18
5 大蔵海岸西	20.9	12:26	10 駒ヶ林会館	35.4	14:46
リレーラン中継地点	21.6	12:30	11 中央卸売市場	40.0	15:35